

all



Sparano+Mooney

Arcadia Historical Museum

California, USA 2001

スパーノ+ムーニー

アルカディア歴史博物館

米国、カリフォルニア 2001

This new museum houses a permanent collection as well as a continually rotating exhibit depicting the history of this area of Los Angeles County. The program includes a multi-purpose room and archival area, a curatorial office, and both interior and exterior exhibit spaces. Clerestory windows and focused views provide natural light to the galleries. Views of the nearby San Gabriel Mountains are incorporated into the exhibit as the historical is juxtaposed with the present. Relationships to the site and existing community center west of the museum are created through geometric and material references to the context.

The design was inspired through an in-depth analysis of the complex relationship between the historian who records the past and the museum visitor experiencing the present. Central to this relationship is the notion that history is understood through second and third generation sources. Since these sources all interpret history through their own biases, they act as filters which affect the original event. To understand history one must not only understand one's own relationship to the original event, but must be aware of the historian's relationship to that event. The Arcadia Historical Museum does not seek to emulate the historian, nor does it pretend to be free of bias; it strives to heighten the visitor's awareness of the existence of these filters.

The design process began with the development of a conceptual viewing apparatus, which explored the impact of filters on what and how an object is viewed. This construct was translated into

an architecture that changes dramatically based on the position of the observer. When viewed at a right angle, the facade dissolves as one looks through the wood louver screen; at an oblique angle, the facade appears solid.

The idea extended into the development of the exhibit which assumed a hyper-flexible and democratic approach, incorporating changeable elements including chalkboards for changing texts, corkboard frames for rotating displays, and movable open display cases which transform the space by their location, and invite hands-on interaction with the collection.

Credits and Data

Program: 4,000 SF museum and exhibit designed to house and display the collection of the Arcadia Historical Society

Location: 380 W. Huntington Drive, Arcadia, California

Site characteristics: Adjacent to the Arcadia golf course and community center at the base of the San Gabriel Mountains

Client: A collaborative effort between public and private entities: the City of Arcadia (Don Penman and Cindy Rowe, Project Management), the Arcadia Historical Society (Carol Libby, Curator) and the Ruth V. and Charles E. Gilb Family Foundation

Project team: John P. Sparano, AIA and Anne G. Mooney (principals), Michael Atkinson, Matt Bean, Rene Berndt, Mahnaz Zahiry, Tomahisa Miyuchi (project team)

Consultants: Melisa Keeler (exhibits/graphics), Moroko& Shwe (mechanical engineering), Felix Roth & Associates (electrical engineering), Koh & Associates (structural engineering), Civil Trans (civil engineering), Gil Flores (landscape architecture), Jo Drummond (specifications)

Construction systems: Type V construction with wood louver facade, brick, C.M.U., concrete and wood floors



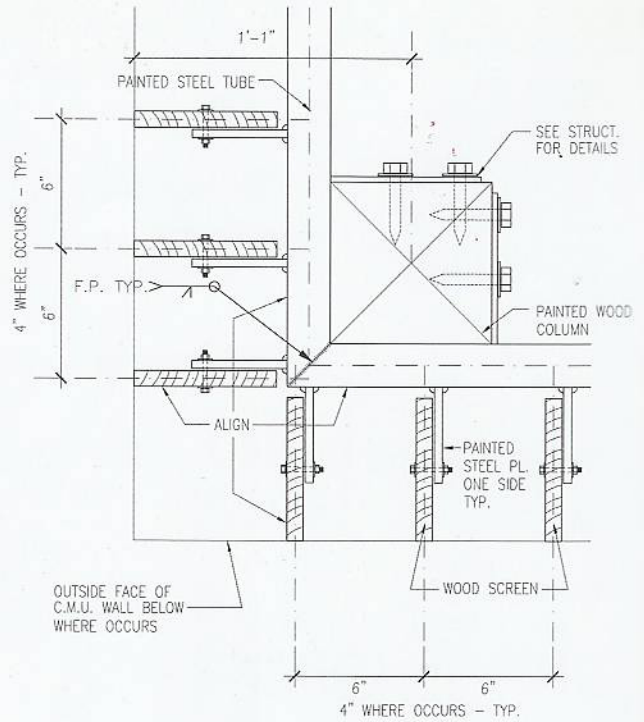
Feature:
Layers of Wooden Architecture

Sparano + Mooney
Arcadia Historical Museum
California, USA

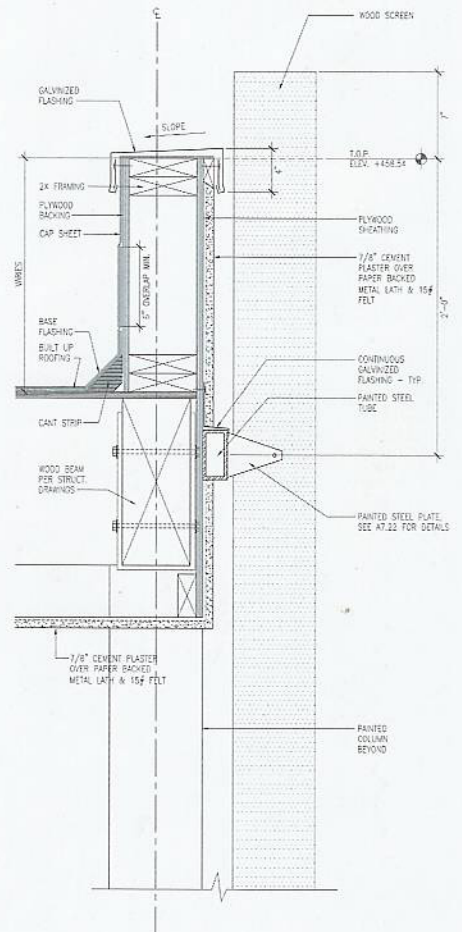
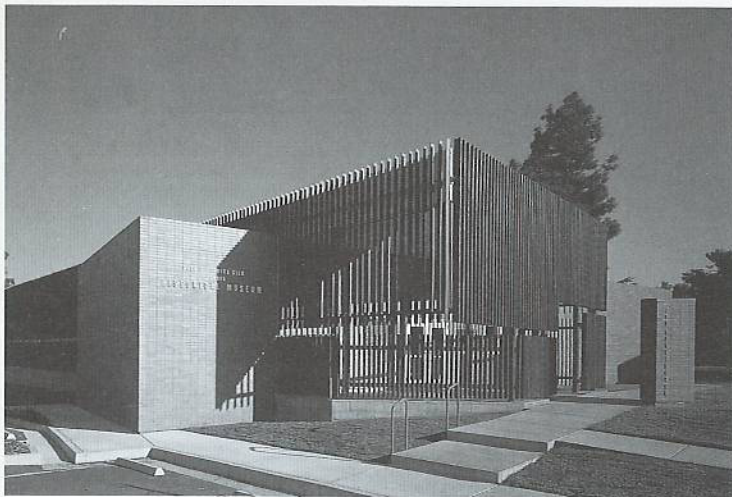
この新しい美術館は、常設のコレクションと、ロサンゼルス郡のこの地区の歴史を記録する定期的に入れ替えられる展示を収めるものである。このプログラムには、多目的室と収蔵エリア、学芸員室ならびに屋内および屋外の展示スペースがある。高窓と限定された視界が、ギャラリーに自然の光をもたらしている。歴史的なものが現代と並び置かれるように、近くのサン・ガブリエル山脈の景観が展示に関連づけられている。敷地と美術館の西側に位置する既存のコミュニティ・センターとのつながりは、このコンテキストにたいする幾何学のおよび素材的な参照関係を通して作りだされている。このデザインは、過去を記録する歴史家と現在を経験している美術館の来訪者との間の複雑な関係についての、透徹した分析に発想の源を置いている。この関係の核にあるものは、歴史は第2次、第3次の史料を通して理解されているということへの認識である。それらの史料はすべて、それぞれに固有のバイアスを通して歴史を解釈しており、オリジナルの出来事に影響をもたらすフィルターとして作用している。歴史を理解するためには、オリジナルの出来事と自分自身との関係を理解しなければならないだけでなく、その出来事にたいする歴史家の関係についても認識していなければならない。ア

ルカディア歴史博物館は、歴史家を模倣しようとしているわけではなく、あるいはまた先入観から逃れられているかのような振りをしているわけでもない。この美術館は、これらのフィルターの存在についての来訪者の認識を高めることを促している。デザインのプロセスは、何によってどのように対象が見られるかということにたいするフィルターのインパクトを探究することから始まった。この組み立ては、見る人の位置によって大きく変化する建築へと翻訳、転化された。正面の角度から見ると、木のルーヴァーのスクリーンを通して見るため、ファサードは溶解してしまう。斜めの角度から見ると、ファサードは硬質なものに見える。この考え方は、展示の計画にも広がっている。その展示は、可変の要素と関連する、きわめてフレキシブルで民主的なアプローチを取っている。ここでの可動の要素とは、文章を変更するための黒板、展示替えのためのコルク・ボード、その配置によって空間を變形し、展示品とともに実体的なインタラクティブ・ケースである。

(中田雅章訳)



Wooden screen corner detail
木のルーヴァーのコーナー・ディテール



Wooden screen section



pp. 112-113: View of corridor with wooden louver. Opposite, from top: View of main entrance. General view from east. Photo by Deborah Bird. This page: At an oblique angle, the facade appears solid like a wall. Photos on pp. 112-115 except as noted by John Edward Linden.

112～113頁：木のルーヴァーの回廊を見る。左頁、上から：メイン・エントランスの様子。東からの全景。本頁：斜めの角度から見るとファサードは壁のように見える。