

VILLEGIARDINI

18 APRILE 2023
€ 5,90 (ITALIA)

INTERNI DI STILE

A PARIGI, ROMA E LONDRA

With English texts

**Salone del Mobile di Milano:
anteprime e novità**

**Enzo Enea: un giardino
ispirato al paesaggio**

**Interviste esclusive:
Pawson e Pistoletto**

STYLISH INTERIORS
IN PARIS, ROME AND LONDON

**Salone del Mobile di Milano:
previews and novelties**

**Enzo Enea: a garden
inspired by landscape**

**Exclusive interviews:
Pawson and Pistoletto**



Sommario *Aprile 2023*



progetto di Sparano+Mooney Architecture, è diventata un nuovo modello di vita urbana in armonia con la natura
A modern urban sanctuary. Villa in Salt Lake City which, thanks to an interesting project by Sparano+Mooney Architecture, has become a new model of urban living in harmony with nature

94. INTERIORS

MAGICHE ATMOSFERE

Carola Vannini, architetto, ha progettato uno scenografico attico con vista su Roma, giocando sulla flessibilità degli spazi, i salti di quota e un attento studio illuminotecnico
Magical atmospheres. In Rome, one of the cities where the history of a rich and vibrant past is strongly felt, architect Carola Vannini has renovated a two-storey penthouse combining the functionality and aesthetics of contemporary design with the timeless elegance of warm and welcoming cozy architecture

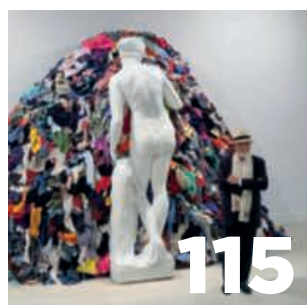
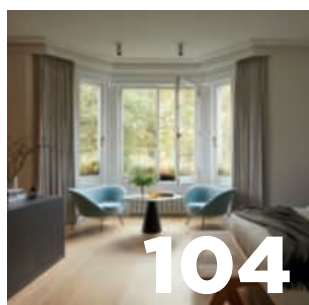


104. CASE DI CHARME

ELEGANZA SOFISTICATA

A Londra, un raffinato intervento dello studio Kallos Turin ha dato vita a una dimora dalla calda sobrietà, nella quale convivono in perfetta armonia rigore e un tocco di classicità atemporale

Stylish elegance. In London, a refined intervention by the Kallos Turin studio has created a dwelling of warm sobriety, in which rigour and a touch of timeless classicism coexist in perfect harmony



115. L'INTERVISTA a cura di Sabino Maria Frassà

MICHELANGELO PISTOLETTO,

LA PACE PREVENTIVA

Palazzo Reale a Milano ospita nella Sala delle Cariatidi la mostra per festeggiare i 90 anni del Maestro. Un'occasione per ripercorrere la sua importante carriera

Michelangelo Pistoletto, the preventive peace. Palazzo Reale in Milan is hosting an exhibition in the Sala delle Cariatidi to celebrate the Maestro's 90th birthday. A chance to look back over his brilliant career

122. GIARDINI D'AUTORE a cura di Elisabetta Pozzetti

COESIONE CON IL PAESAGGIO

In Bassa Sassonia, il paesaggista Enzo Enea ha trasformato un'area abbandonata in un parco paesaggistico che sfuma i confini con il paesaggio circostante e accoglie la biodiversità
Cohesion with the landscape. In Lower Saxony, landscape architect Enzo Enea has transformed an uncultivated and abandoned area into a landscape park that blurs the boundaries with the surrounding landscape and welcomes biodiversity



138. LE STAGIONI DEL GIARDINO di Kristian Buziol

Un giardino con fioriture rigogliose e motivi di interesse in tutte le stagioni perpetua il grande spettacolo della natura.
A garden with luxuriant blooms and interest in all seasons perpetuates the great spectacle of nature.

DIMORE

UN MODERNO RIFUGIO URBANO

TESTO DI **VANESSA CRISTINA MOLteni**
FOTO DI **MATT WINQUIST AND KERRI FUKUI**

Una villa a Salt Lake City che, grazie a un interessante **progetto di Sparano+Mooney Architecture**, è diventata un **nuovo modello di vita urbana** in armonia con la natura







Lo studio americano Sparano+Mooney Architecture ha firmato il progetto di una villa contemporanea e non convenzionale con spazi ben proporzionati e perfettamente integrati con l'esterno. Situata a Salt Lake City, nello Utah (USA), la proprietà si trova lungo un viale alberato in una zona vicina al centro. I progettisti hanno chiamato la residenza 'Treehouse', come citazione del bellissimo albero di frassino che si trova di fronte all'ingresso principale. "Questa residenza", raccontano gli architetti Anne Mooney e John Sparano, "ha un profondo rapporto con la natura e ciò ha fortemente influenzato il suo design". Le finestre sono state posizionate e dimensionate in base alla relazione della luce diurna con lo spazio, per affacciarsi con discrezione sull'esterno e godere della natura circostante. Un lucernario nella *suite* padronale lascia entrare la luce del mattino nella camera da letto e nel bagno, e il sole del tardo pomeriggio filtra attraverso la facciata anteriore, tramite vetrate a tutta altezza dove è inserito l'ingresso, protetto da un profondo portico.

L'audacia visionaria del proprietario, accolta e condivisa dagli architetti, ha determinato il carattere della casa: la realizzazione di un rifugio nella città, per lui e il suo cane, uno spazio riservato ma contemporaneamente sociale e adatto alla vita urbana di tutti i giorni. Il design doveva inoltre esprimere un elevato livello di creatività sia nell'architettura sia negli interni. I materiali architettonici sono stati scelti per conferire un aspetto minimal a una struttura di grande impatto, con un rivestimento esterno in legno tinto nero e un intonaco grigio scuro per gli interni.

L'architettura si articola in un unico volume rettangolare di radicale essenzialità, interrotto da fessure finestrate, con diversi spazi vuoti sottratti all'insieme per fornire aree esterne integrate, come per esempio il portico affacciato sul giardino frontale e sulla strada oppure il cortile centrale con piscina. Quest'ultimo è uno spazio che fa da ponte di collegamento tra la zona living, un open space a tutta altezza con cucina, sala da pranzo e soggiorno, e la *dépendance* prospiciente, che comprende un'anticamera e una *suite* per gli ospiti. Le ampie finestre scorrevoli, una volta aperte, trasformano questi ambienti in un unico spazio senza soluzione di continuità. Nella *dépendance*, il secondo livello ospita la *suite* padronale, uno spazio più intimo appartato e

Nelle pagine precedenti, l'esterno di Treehouse. Foto di Matt Winquist.

In queste pagine, il **living space**, arredato con oggetti d'antiquariato e modernariato, tra cui i **lampadari in cristallo e bronzo dorato** di inizio 900, **provenienti da una dimora milanese**. Le pareti sono dipinte con l'intensa tonalità **Carriage Green** di **Farrow & Ball**. Attorno al tavolo, realizzato da artigiani locali, **sedie Wishbone CH24** di Hans J. Wegner per **Carl Hansen & Søn**. Accanto alla vetrata, divano componibile **Paul** di **Vincent Van Duysen** per **Molteni&C.** Foto di Kerri Fukui.

On the previous pages, exterior of Treehouse. Photo by Matt Winquist

On these pages, the **living space**. Among the antiques, the early 20th century **crystal and gilded bronze chandeliers from a Milanese residence**. The walls are painted in the intense **Carriage Green** by **Farrow & Ball**. Around the table, by local craftsmanship, **Wishbone CH24 chairs** by Hans J. Wegner for **Carl Hansen & Søn**. Next to the window, **Paul modular sofa** by **Vincent Van Duysen** for **Molteni&C.** Photo by Kerri Fukui.



In questa pagina, in alto, la sala da pranzo dove è visibile la **fessura finestrata** che la illumina: in basso, a destra, una vista della **cucina** con piani d'appoggio in acciaio, mobili in legno, pareti in marmo, pavimenti in cemento pigmentato e **tavolo su disegno** realizzato da artigiani locali. Foto di Kerry Fukui.

On this page, top, the dining room where the windowed slot is visible; bottom right, a view of the kitchen with steel countertops, wooden furniture, marble walls, pigmented concrete floors and **a table designed by local craftsmen**. Photo by Kerri Fukui.



splendidamente illuminato, collegato all'open space tramite un corridoio nascosto che si apre in cima alla scala e sui cui gradini trova spazio una collezione di libri. Per quanto riguarda il progetto di interior design, il proprietario ha selezionato personalmente i mobili e una collezione eclettica di accessori ed elementi decorativi, come per esempio i lampadari sopra il tavolo da pranzo, originali di inizio 900, in cristallo e bronzo dorato recuperati da una dimora milanese, e le opere d'arte, tra cui spiccano alcune lavori di Damien Hirst, Francis Bacon e di Justin James Voiss. Gli arredi si risolvono, quindi, in un mix eclettico e affascinante di pezzi recuperati e restaurati abbinati ad altri acquistati appositamente o realizzati su disegno con materiali naturali, selezionati per la loro capacità di usarsi o patinarsi nel tempo, per aggiungere una nota di calore e controbilanciare la razionalità dell'architettura.

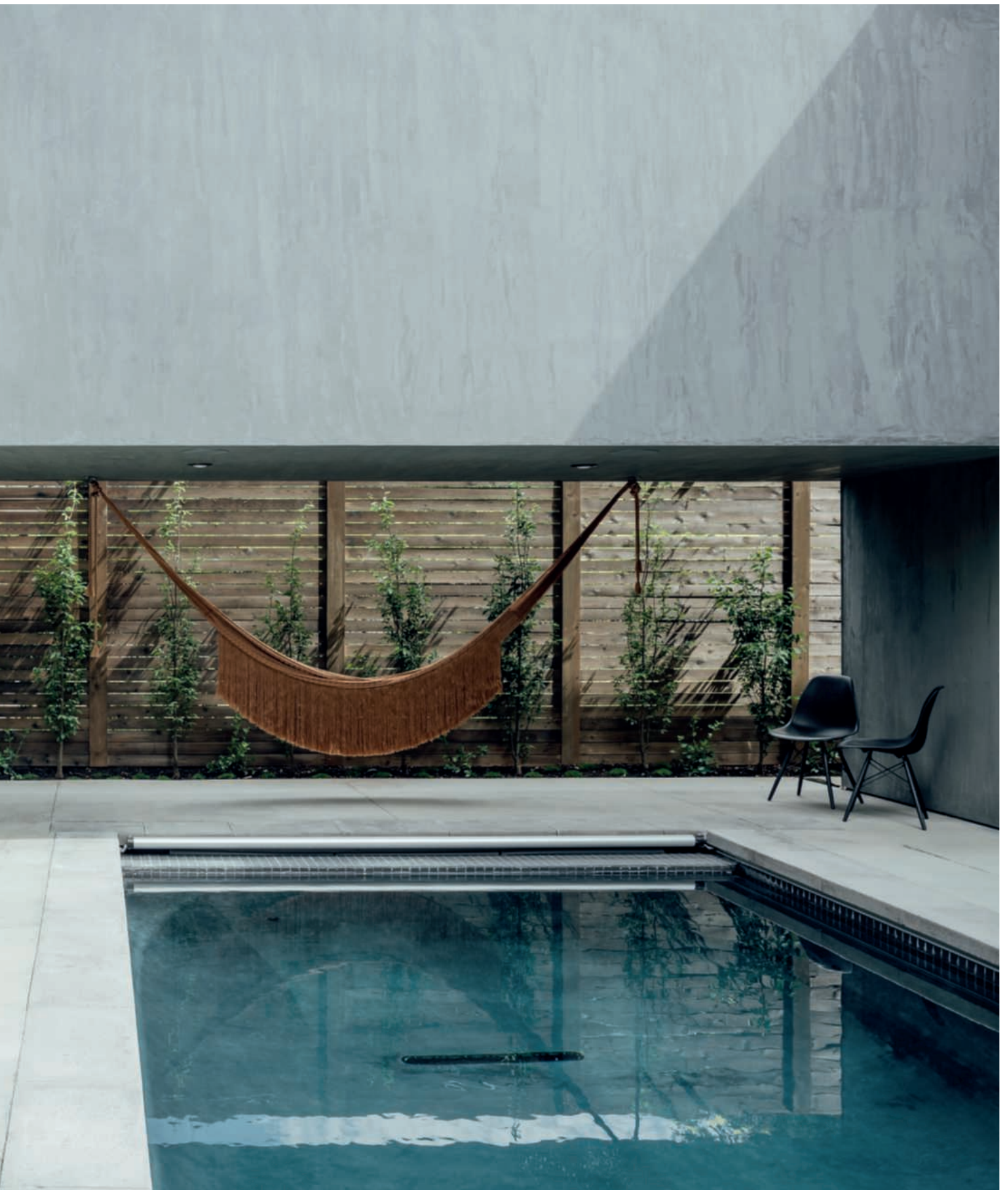
“I miei pezzi preferiti sono quelli che hanno una storia”, racconta il proprietario. “Ci sono cose che ‘vogliono’ venire a casa con me. Non mi interessa che abbiano un loro posto predefinito; se amo qualcosa, sento che è mio compito trovare il posto a cui appartiene”. Lo studio Sparano+Mooney Architecture ha adottato una prospettiva coerente con il suo approccio progettuale. “La nostra filosofia di design si basa su un processo rigoroso per scoprire l'essenza di un progetto e quindi per tradurla in un design sartoriale che si adatti alle richieste del committente”, concludono Anne Mooney e John Sparano. ●



Nella pagina precedente e in queste, **la piscina incastonata tra i due volumi primari della casa**, appena fuori dalla zona living. Foto di Kerri Fukui.

*On the previous page and on this page, right, **the swimming pool, nestled between the two primary volumes of the house**, just outside the living space. Photo by Kerri Fukui.*







In questa pagina, il rivestimento esterno dell'architettura in legno tinto nero. Sullo sfondo, sedia a dondolo **Eames Plastic Armchair RAR** di **Vitra**, design Charles & Ray Eames (1950). Foto di Matt Winquist.

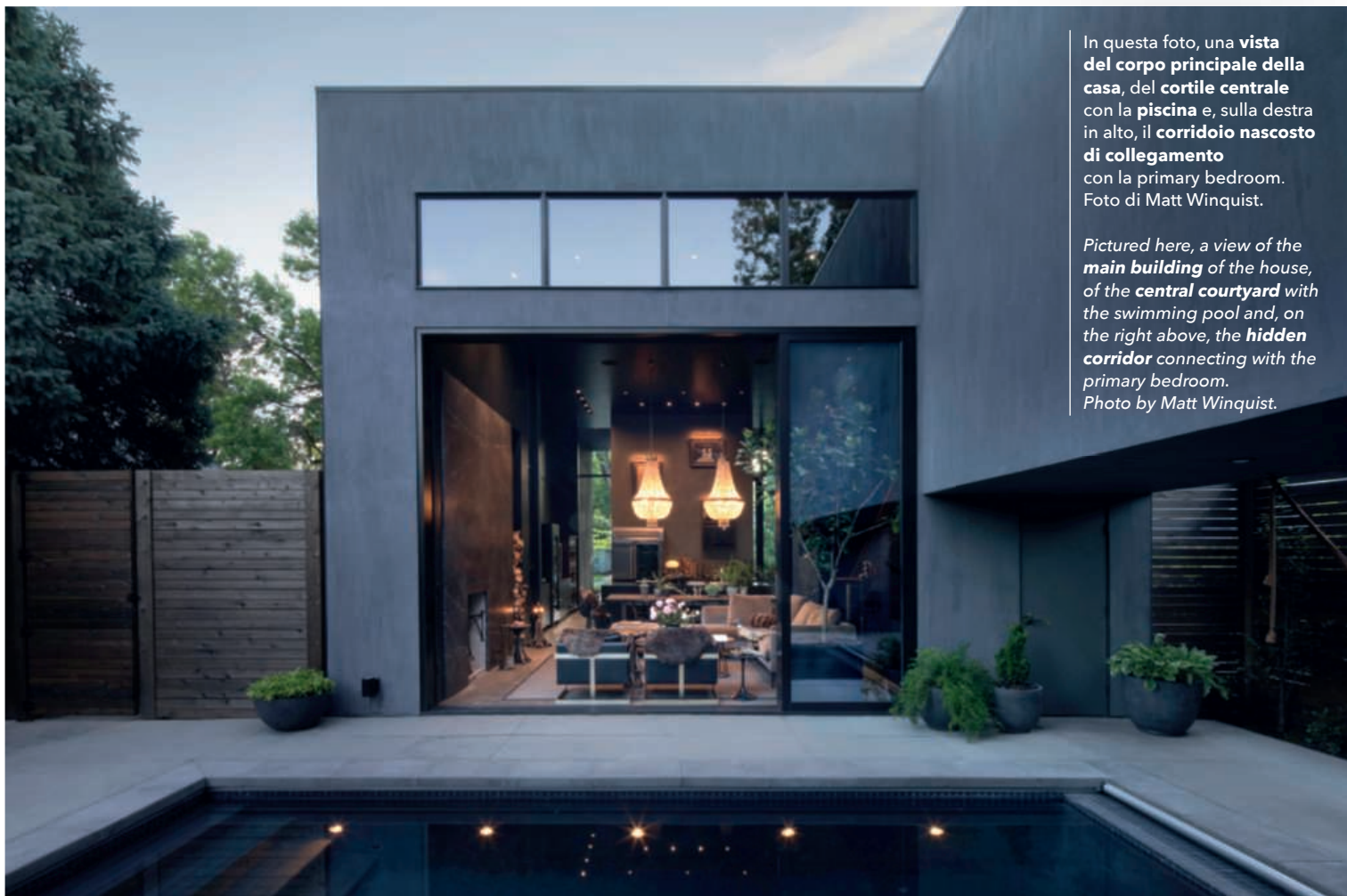
*On this page, the exterior cladding of the architecture in black stained wood. In the background, rocking chair **Eames Plastic Armchair RAR** by **Vitra**, design Charles & Ray Eames (1950). Photo by Matt Winquist.*



In questa pagina, qui sopra, la vasca da bagno in marmo **Grafite** e il letto in **legno di ciliegio**, progettato dal proprietario. In questa foto, il **lavabo in cemento**, posizionato dietro la testiera del letto, sempre **su disegno del proprietario**. Foto di Kerri Fukui.

*On this page, top, the **Graphite marble bathtub** and the bed in **cherry wood**, designed by the homeowner. In this picture, the **large concrete vanity**, which backs up to the headboard of the bed, also **designed by the homeowner**. Photo by Kerri Fukui.*





In questa foto, una **vista del corpo principale della casa**, del **cortile centrale** con la **piscina** e, sulla destra in alto, il **corridoio nascosto di collegamento** con la **primary bedroom**.
Foto di Matt Winquist.

*Pictured here, a view of the **main building** of the house, of the **central courtyard** with the swimming pool and, on the right above, the **hidden corridor** connecting with the primary bedroom.*
Photo by Matt Winquist.

A modern urban sanctuary. A villa in Salt Lake City which, thanks to an interesting project by Sparano+Mooney Architecture, has become a new model of urban living in harmony with nature.

The American firm Sparano+Mooney Architecture has designed a contemporary and unconventional villa with well-proportioned spaces that are perfectly integrated with the outdoors. Located in Salt Lake City, Utah (USA), the property is situated along a tree-lined avenue in an area close to downtown. The designers named the residence 'Treehouse', as a reference to the beautiful ash tree that stands in front of the main entrance. "This residence," say architects Anne Mooney and John Sparano, "has a deep relationship with nature and this strongly influenced its design". The windows were positioned and sized according to the relationship of daylight with the space, to discreetly look outside and enjoy the surrounding nature. A skylight in the primary suite lets the morning light into the bedroom and bathroom, and the late afternoon sun filters through the front façade, through full-height glazing where the entrance, protected by a deep porch, is inserted. The visionary audacity of the owner, welcomed and shared by the architects, determined the character of the house: the creation of a refuge in the city, for him and his dog, a space reserved but at the same time social and suitable for everyday urban life. The design also had to express a high level of creativity in both the architecture and the interior.

The architectural materials were chosen to give a minimalist appearance to a striking structure, with a black stained wood exterior and dark grey plaster for the interior. The architecture is articulated in a single rectangular volume of radical essentiality, interrupted by window slits, with several empty spaces subtracted from the whole to provide integrated

outdoor spaces, such as the porch overlooking the front garden and the street, or the central courtyard with swimming pool. The latter is a space that bridges the gap between the living area, a full-height open space with kitchen, dining and living room, and the facing annexe, which includes an anteroom and a guest suite. Large sliding windows, when opened, transform these rooms into one seamless space. Above the annexe, the second level houses the primary suite, a more intimate, secluded and beautifully lit space, connected to the open space by a hidden corridor that opens at the top of the staircase and on whose steps a collection of books is housed. As for the interior design project, the owner has personally selected the furniture and an eclectic collection of accessories and decorative elements, such as the chandeliers above the dining table, original early 20th-century crystal and gilded bronze pieces salvaged from a Milanese home, and the artworks, including works by Damien Hirst, Francis Bacon and Justin James Voiss.

The furniture is therefore an eclectic and fascinating mix of salvaged and restored pieces combined with others, specially purchased or made to design with natural materials selected for their ability to wear or patina over time, to add a note of warmth and counterbalance the rationality of the architecture. "My favourite pieces are those that have a history," says the owner. "There are things that 'want' to come home with me. I don't care if they have their own predefined place; if I love something, I feel it is my job to find where it belongs." Sparano+Mooney Architecture has adopted a perspective consistent with its design approach. "Our design philosophy is based on a rigorous process to discover the essence of a project and then to translate it into a tailored design that fits the client's requirements," Anne Mooney and John Sparano conclude. ■



In questa pagina, in alto il **proprietario di casa** davanti alla **dépendance**. Foto di Kerri Fukui. Qui sopra, un **dettaglio del portico**. Foto di Matt Winquist. Qui a destra, una vista del **viale alberato** dal **portico di ingresso**. Foto di Matt Winquist.

On this page, top, the **homeowner** in front of the **guesthouse**. Photo by Kerri Fukui. Bottom left, a **detail of the porch**, bottom right, a view of the **tree-lined avenue** from the **entrance porch**. Photo by Matt Winquist.